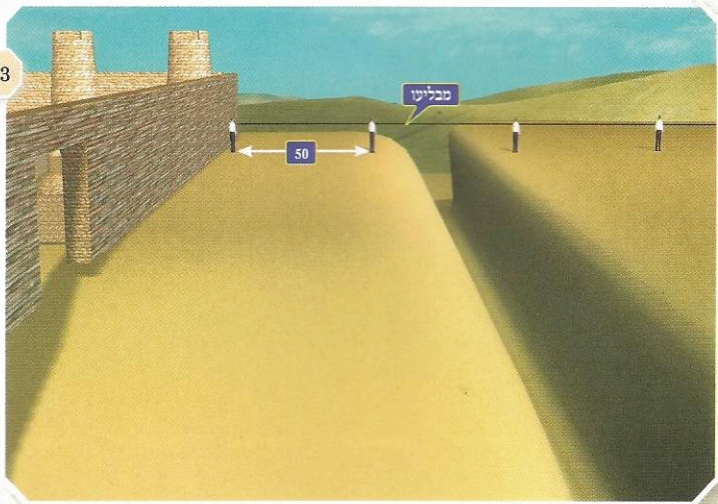


## דף נ"ז ע"ב

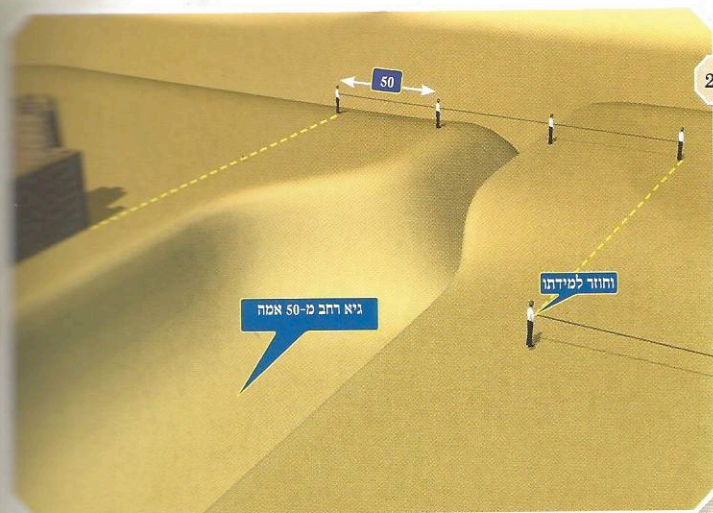
213

מתני', היה מודד והגיע  
לגיא, מבליעו.



## דף ג"ז ע"ב

214

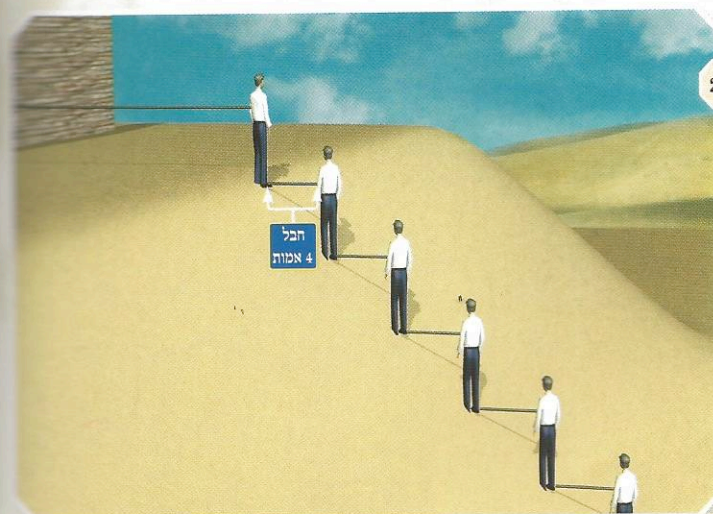


מתגני, וחזור למידתו.

וברש"י, שלא היה רחבו כנגד העיר יותר מתמונשים ואינו יכול להבליעו בחבל, ובאחד מראשיו, שלא כנגד העיר יכול להבליעו, הולך ומבליעו שם, וחזור למידתו כנגד העיר.

## דף ג"ח ע"א

215

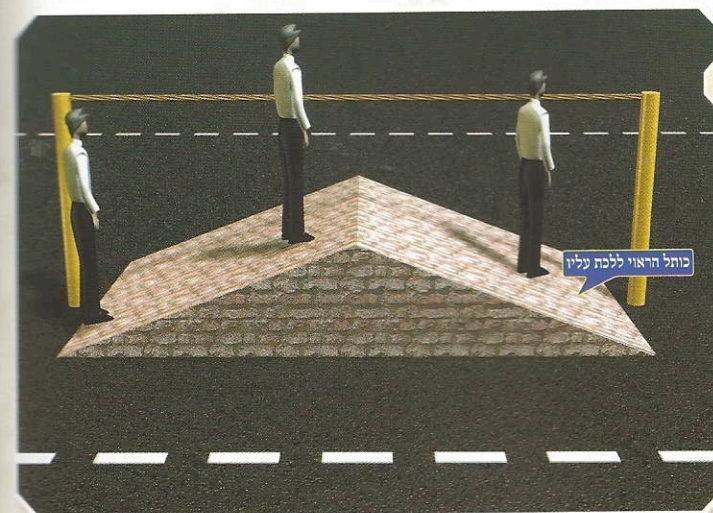


מתגני, אם אינו יכול להבליעו. א"ר דוסתאי, שמעתי שמקודרין בהרים.

וברש"י, שמודקין אותו בחבל של ד' אמות, והתחמון מניח החבל כנגד לבו, והעליון כנגד מרגלותיו.

## דף ג"ח ע"א

216



גמ', התם, נוחא תשמישתא. הכא, לא נוחא תשמישתא.

וברש"י, בדניחא תשמישתא נוח להילוך קאח, התם קתני מבליעו.

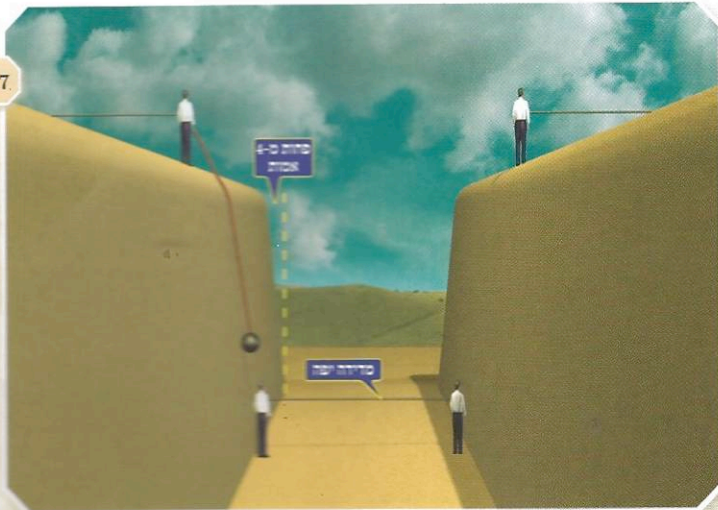


## דף ג"ח ע"א

217

גמ', אמר ר' יהודה אמר שמואל, לא שנו, אלא שאין חוט המשקולת יורד כנגדו, אבל חוט המשקולת יורד כנגדו, מודדו מדידה יפה.

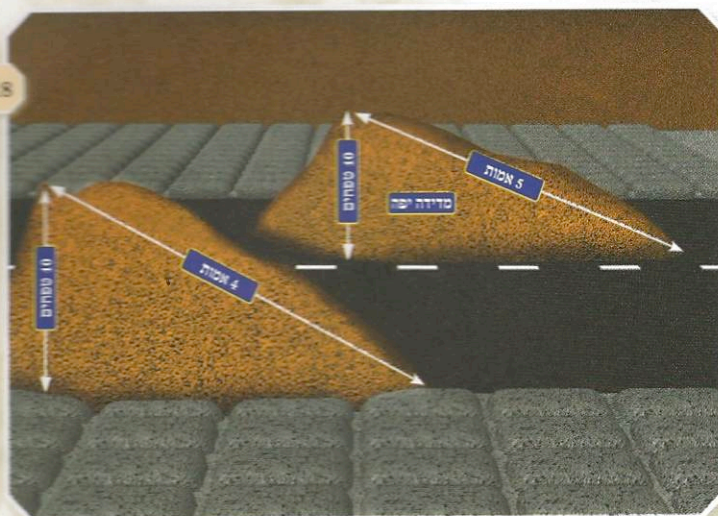
וכת"ל, שפנו זקופה מאד. שאין מתרחקת שפת החותמו מכנגד שפת גובה ד' אמות.



## דף ג"ח ע"ב

218

גמ', אמר רבא, לא שנו, אלא בדר המתלקט עשה סתך ד'. אבל בדר המתלקט י' סתך ה', מודדו מדידה יפה.



## דף ג"ח ע"ג

219

גמ', רבא בבאי עסקינן. סתך דעבוד רקת.

וכת"ל, פשו סתך מילין מילין. דלא יתעביטו למסמיקו ב' יוד סתכין.

