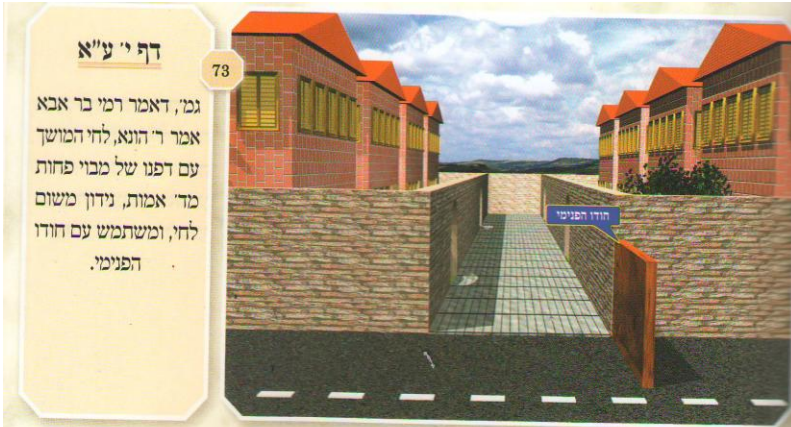


דף י' ע"א

72

גמי, דתניא חצר ניתרת
בפס אחד. רבי אומר,
בשני פסין.

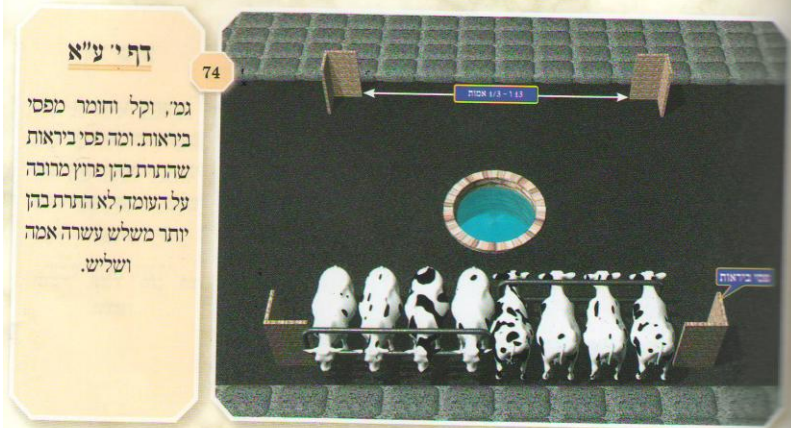


דף י' ע"א

73

גמי, דאמר רמי בר אבא
אמר ר' הונא, לחי המושך
עם דפנו של מבוי פחות
מד' אמות, נידון משום
לחי, ומשתמש עם חודו
הפנימי.

חוד הפנימי



דף י' ע"א

74

גמי, וקל וחומר מפסי
ביראות. ומה פסי ביראות
שהתרת בהן פרוץ מרובה
על העומד, לא התרת בהן
יותר משלש עשרה אמה
ושליש.

אמה 13 - 13

ביראות



דף י' ע"א

75

גמי, תני לוי, מבוי רחב
עשרים אמה, נועץ קנה
באמצעותו, ודיו.

20 אמה



דף י' ע"ב

76

גמ', אלא היכי עביד, אמר שמואל משמיה דלוי, עושה פס גבוה עשרה במשך ארבע אמות, ומעמידו לארכו של מבוי.



דף י' ע"ב

77

גמ', דאמר ר' יהודה מבוי שהוא רחב חמש עשרה אמה, מרחיק שתי אמות ועושה פס שלש אמות.

ובבב"י, ונמנלו חמש אלו סתמות.



דף י' ע"ב

78

בב"י, ד"ה מרחיק: וסיכא דהוי רוחב כ', יעשה כן אף ללד הסני.

דף י' ע"ב

79

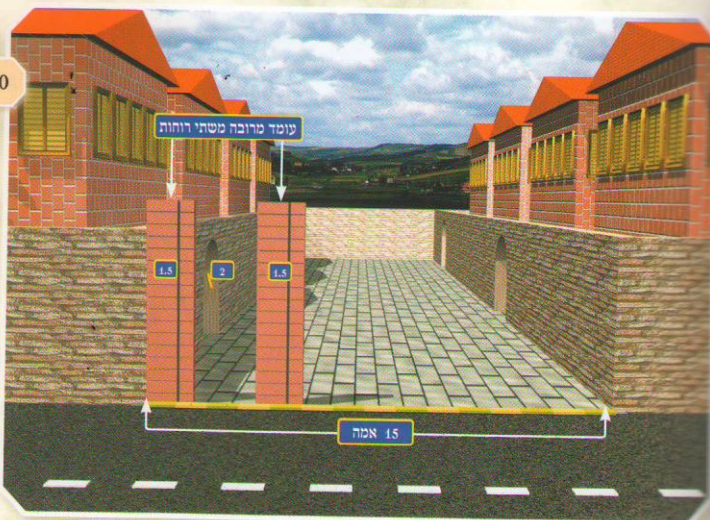
קט"י שם, ד"ה מרחיק: או יעשה פס
שק אמות, וירחק ד' אמות.



דף י' ע"ב

80

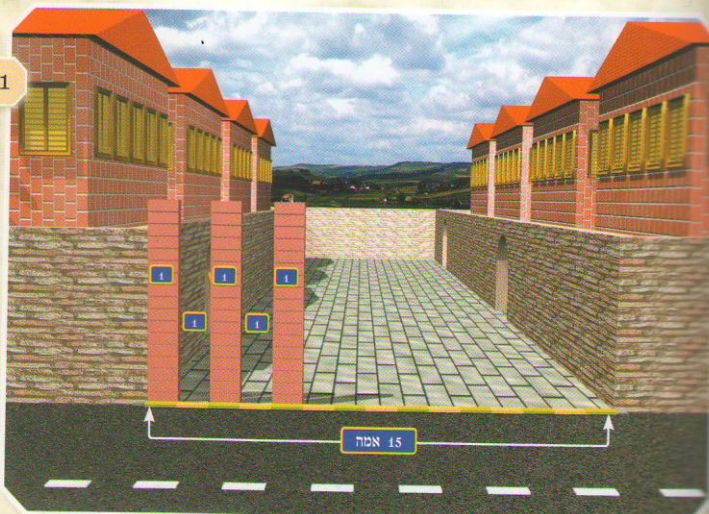
גמ' שם, ויעשה פס אמה
ומחצה, וירחק שתי
אמות, ויעשה פס אמה
ומחצה. שמע מינה, עומד
מרובה על הפרוץ משתי
רוחות, לא הוי עומד.



דף י' ע"ב

81

גמ' שם, ויעשה פס אמה
וירחק אמה, ויעשה
פס אמה וירחק אמה,
ויעשה פס אמה וירחק
אמה. ש"מ עומד כפרוץ
אסור.





82

דף י' ע"ב

גמ' שם, וירחיק אמה
ויעשה פס אמה ומחצה
וירחיק אמה ויעשה פס
אמה ומחצה.



83

דף י' ע"ב

גמ', תנן התם, עור
העסלא וחלל שלו
מצטרפין בטפח.